

SYMUD eich **CYFLENWAD** trydan

Canllaw i
gostau a
threfniadau
ar gyfer
cwsmeriaid
sy'n dymuno
AIL-LEOLI eu
CYFLENWAD
TRYDAN

WESTERN POWER 
DISTRIBUTION

Gwasanaethu Canolbarth a De Orllewin Lloegr a Chymru

SYMUD EICH CYFLENWAD TRYDAN

Mae'r llyfryn hwn yn rhoi'r holl wybodaeth sydd ei angen arnoch i gynllunio a phrisio eich newidiadau i'ch cyflenwad. Mae wedi ei osod mewn arddull holi ac ateb sydd yn hawdd i'w ddeall.

De Cymru: 01792 784509 De Orllewin Lloegr: 01208 892288
Canolbarth Lloegr: 0845 0727270



Oes ots pwy yw fy nghyflenwr trydan?

Gallwch ddarganfod pwy yw'ch cyflenwr drwy'ch rhif MPAN (a welir ar eich bil trydan) a dylech nodi hwn ar eich ffurflen gais. Yn y rhan fwyaf o achosion bydd eich cyflenwr yn caniatáu i ni symud y mesurydd gyda'r cebl gwasanaeth. Os nad ydynt yn fodlon, bydd raid i chi drefnu i reolwr eich mesurydd ymweld a'r safle gyda ni wrth i ni wneud y gwaith.

Mewn achosion lle na fyddwn yn cael symud y mesurydd byddwn yn cysylltu â chi i egluro'r broses.



All fy ngwasanaeth i groesi tir fy nghymydog?

Y peth symlaf yw i gynllunio llwybr sydd yn gyfan gwbl ar eich eiddo eich hun. Os ydych yn bwriadu croesi tir eich cymydog bydd raid i ni gael eu caniatâd nhw cyn y gallwn ymweld â'r safle. Siaradwch â'ch cymydog ynglŷn â hyn os gwelwch yn dda a rhowch fanylion sut i gysylltu â nhw a manylion eu ffiniau ar eich cynllun. Byddwn yn cysylltu â nhw i ofyn caniatâd cyn gosod dyddiad i gwblhau'ch gwaith.



Sut fydd yr offer yn edrych?

Mae'r llun ar y dde yn dangos gwahanol rannau eich offer trydanol.

Os ydych yn bwriadu newid safle'ch gwasanaeth, bydd angen cadw'r holl eitemau ddangosir gyda'i gilydd, ar wahân i uned y ffiws. Gall uned y ffiws gael ei leoli yn rhywle arall, ond rydym yn argymhell na ddylai cynffonau'r mesurydd fod dros 2m o hyd.

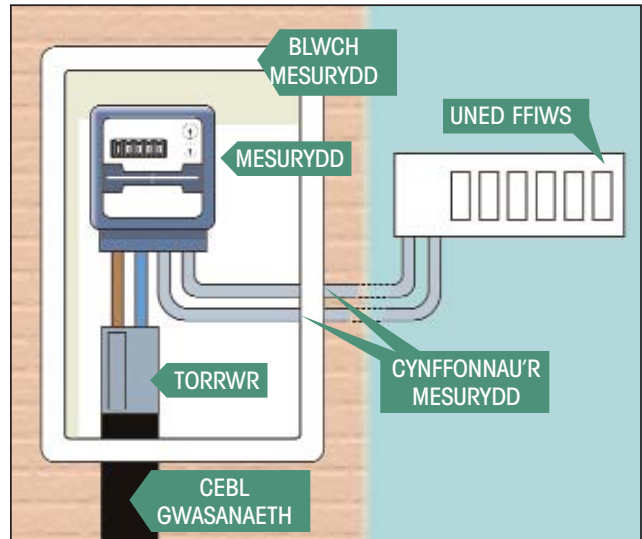
CEBL GWASANAETH – dyma'r wifren sydd yn cysylltu eich eiddo i'r prif gyflenwad. Bydd unai yn mynd dan y ddaear neu'n cael ei glipio i'ch tŷ a'i gysylltu i un o'n polion. Os oes dau gebl yn mynd i mewn i'ch torrwr nodwch hyn ar eich ffurflen gais. Fydd y gost ddim yn newid ond bydd angen trafod y gwaith gyda chi pan fyddwch yn bwrw ymlaen a'ch cais.

TORRWR – dyma'n prif ffiws a rhaid iddo fod yn ymyl y mesurydd.

MESURYDD – efallai mai dim ond mesurydd sydd gennych neu, os oes gennych system brisio "Economy 7" neu debyg, efallai fod gennych switsh amseru ar wahân, sy'n edrych fel mesurydd arall ond bod arno wyneb cloc.

CYNFFONNAU'R MESURYDD – eich gwifrau chi yw'r rhain ac maent yn cysylltu'r mesurydd a'r uned ffiws. Gan mai ceblau chi yw'r rhain, dylech gysylltu â chontractwr trydanol i'ch cyngori ar unrhyw waith allai effeithio ar y rhain neu'ch uned ffiws.

UNED FFIWS – mae hwn yn cynnwys y ffiwsiau neu switsys 'trip' sy'n rheoli'r cylchedau yn eich cartref, fwy na thebyg y goleuadau, socedi, popty a gwresogydd dwr. Eich eiddo chi yw hwn ac ni allwn weithio arno, hyd yn oed os y gofynnwch i ni wneud hynny.



Ble allad osod y mesurydd?

Y peth cyntaf i'w ystyried ydi a hoffech chi fesurydd y tu allan ai peidio. Mae blwch mesurydd â'r fantais o alluogi darllen mesurydd neu wneud gwaith cynnal a chadw heb amharu arnoch chi.

Mae yna ddewis o sawl math o flwch mesurydd. Edrychwch ar y rhan nesaf am wybodaeth bellach. Rhaid i flwch mesurydd gael ei osod ar wal allanol y gellir ei gyrraedd o flaen y tŷ a sy'n annhebygol o gael ei ddifrodi. Ni ddylai agor ar lwybr troed na llwybr sydd â hawl tramgwyddo. Gall fynd wrth ymyl, ond nid uwchben nac oddi tan, blwch mesurydd nwy. Ni ddylai offer cyfleustodau eraill (nwy, ffôn ayb) fod o dan ein blwch ni.

Os nad ydych am ddefnyddio blwch mesurydd dylech gynnig lle sydd ddigon mawr i'n offer ni. Rydym yn argymhell lle 600mm taldra x 400mm lled. Dylai'r lle fod yn hawdd i'w gyrraedd ac yn ddefnyddol dylai fod rhwng 1.5m a 2.4m uwchben y llawr ac ar, neu yn ymyl, wal allanol.

Dylai'r mesurydd gael ei osod lle na all gael ei ddifrodi ac mor agos â phosibl at y pwynt lle mae'n gwifren wasanaeth yn dod i mewn i'ch tŷ. Gall eich mesurydd gael ei gosod yn y llefydd fel y'u rhestrir ar y dde:

Lleoliadau a Ganiateir:

- ✓ Mewn blwch mesurydd
- ✓ 'Cwprdd' mesurydd y tu mewn neu'r tu allan i'r tŷ
- ✓ Yn y tŷ ar wal ALLANOL



Pa fath o flwch mesurydd sydd ei angen arnaf?

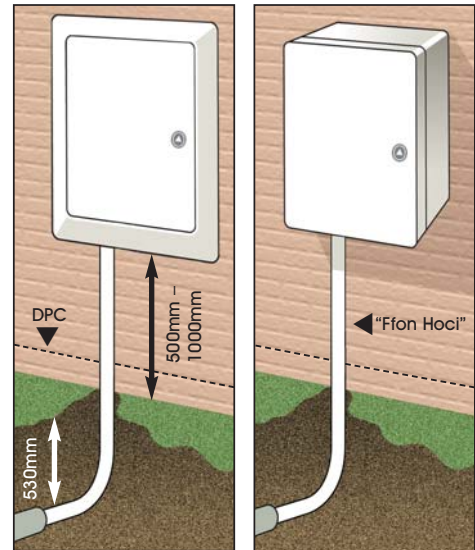
Mae dau fath o flwch mesurydd ar gael i chi, wyneb gwastad neu wedi ei osod ar yr wyneb. Unwaith y derbyniwn eich cais gallwch gasglu blwch a phibell mynediad "Ffon Hoci" o'ch swyddfa WPD leol.

WYNEB GWASTAD

Y ffordd orau i osod hwn yw ei gynnwys fel rhan o waith bric newydd, ond gall gael ei osod wedyn. Chi sy'n gyfrifol am osod y blwch, cyn i ni ddod i'r safle. Rhaid i waelod y blwch fod rhwng 500mm a 1000mm uwch ben lefel gorffenedig y tir ac uwchlaw'r cwrs atal lleithder (DPC).

AR YR WYNEB

Mae hwn yn ffitio'n uniongyrchol ar wal allanol ac, unwaith eto, chi sy'n gyfrifol am ei osod cyn i ni ymweld â'r safle. Rhaid i waelod y blwch fod rhwng 500mm a 1000mm uwch ben lefel gorffenedig y tir, Mae blwch 'Ar yr Wyneb' yn ymestyn allan 230mm oddi ar y wal felly rhaid i chi sicrhau na fydd y blwch yn achosi rhwystr na'n debygol o gael ei ddiifrodi.



BLWCH AR Y WYNEB

FFON HOCI

● I bob math o flwch mesurydd rhaid i'r cynffonnau mesurydd ddod mewn i ochr dde isaf y blwch ac ni ddylai tyllau gael eu gwneud ar ben nac ochr y blwch. Mae'n gwifren ni yn mynd mewn i'w gwaelod ar yr ochr chwith a dyma lle y dylech osod y ffon hoci. Dylai'r ffon hoci fod ar yr wyneb gyda'r tro 530mm dan lefel y ddaear.

● Unwaith y byddwn wedi cwblhau'r gwaith chi fydd berchen ar y blwch a'r ffon hoci, a'ch cyfrifoldeb chi yw sicrhau eu bod yn cael eu cadw mewn cyflwr da.



A oes ots os yw fy nghyflenwad uwchlaw neu oddi tan y ddaear?

● OS YW'CH CYFLENWAD O DAN Y DDAEAR

Os yw'ch cyflenwad o dan y ddaear bydd eich gwifren yn cael ei chladdu yn eich gardd a'n rhedeg fel arfer yn uniongyrchol o'ch eiddo i'r ffordd. Mae rhai llwybrau gwasanaeth yn cael eu dangos ar ein cynlluniau a gallwn anfon copi i chi os y gofynnwch amdano. I newid llwybr cebl tanddaearol byddwn fel arfer yn torri'r wifren bresennol mewn man cyfleus ar eich eiddo a chysylltu gwifren newydd fydd yn cael ei chyfeirio at leoliad y mesurydd newydd. Gallwch gloddio'r tir eich hun, a bydd hynny'n gostwng ein pris ni. Mae'n siarf gostau ni'n dangos y prisiau os y dymunwch i ni wneud y gwaith hwn i chi. Os oes angen cloddio ar ffordd gyhoeddus neu lwybr troed, bydd angen trwydded, a rhaid i ni wneud y gwaith cloddio ein hunain. Dylech gynnwys hyn wrth ystyried y pris. Mewn rhai achosion lle mae'r stryd yn gul bydd rhaid gosod goleuadau traffig neu gau'r ffordd. Byddwn yn codi ffi am hyn, a byddwn yn ei drafod efo chi os yw hynny'n berthnasol. Efallai y bydd dyddiad dechrau'r gwaith yn cael ei ohirio ar strydoedd prysur lle mae'n rhaid hysbysu'r awdurdod priffyrdd.

● OS YW'CH CYFLENWAD AR WIFREN UWCHBEN

Os yw'ch cyflenwad uwchben, bydd yn gorffen ar fraced ar eich tŷ. Gall y cebl yma gael ei glipio ar y wal nes y mae'n cyrraedd y pwynt lle mae'n mynd mewn i'r tŷ. Mewn rhai achosion bydd y braced ar dŷ eich cymydog ac yn croesi eu tŷ nhw i'ch cyrraedd chi. I newid lleoliad cyflenwad uwchben ond gadael y braced yn ei le byddwn yn cysylltu gwifren newydd ger y braced a dilyn llwybr newydd i'r lleoliad newydd. Gall y braced gael ei symud os nac yw'r cyflenwad wedyn yn croesi tŷ rhywun arall. Yn yr achos hwn byddai raid gosod polyn newydd yn eich gardd chi. Dylai'r braced hwnnw gael ei angori'n gadarn (ee wal frics) ond ni ddylai gael ei gysylltu â simnai. Gall cyflenwad uwchben gael ei roi dan y ddaear os yw'r polyn ger yn eiddo i chi. Os ddim, bydd angen polyn newydd yn eich gardd chi. Ni allwn glipio i'r wal uwchben ystafell haul os na allwn gael mynediad iddo.



Sut wyf yn paratoi ar gyfer fy nghais?

Y peth cyntaf i'w ystyried yw'r llwybr yr ydych am i'r cebl newydd ei ddilyn. Mae'n rhaid i chi fesur yn fanwl y pellter rhwng y mesurydd presennol a'r lleoliad newydd. Mae'n bwysig eich bod yn ystyried rhwystrau fel draeniau a gwasanaethau eraill ar hyd y ffordd. Mae lle ar y ffurflen gais i chi wneud llun o'r llwybr. Os oes gennych gamera digidol efallai y gallech ddefnyddio hwn a marcio'r llwybr newydd ar y llun. Bydd raid i ni gysylltu gyda'ch cebl gwasanaethu presennol y tu allan i'ch tŷ. Dim ond dan y ddaear neu wedi ei glipio i'r wal y byddwn yn gallu gosod cebl. Ni allwn gysylltu gwifrau dan loriau'r tŷ na rhedeg cebl y tu mewn i'r eiddo. Gyda'r llwybr wedi ei gynllunio, gallwch cyfrifo cost y gwaith gan ddefnyddio'r daflen gyfrifo amgaeedig, sy'n hawdd i'w ddilyn.



Faint fydd hyn yn ei gostio?

Gan ddefnyddio'r Ffurflen Cyfri Costau amgaeedig, dilynwch y camau yma:

CAM 1

Bydd pob newid angen torrwr newydd yn y lleoliad newydd. Mae cost hwn yn gyson ar gyfer pob newid. Mae'r gost yn cynnwys symud y mesurydd pan fo'ch cyflenwr yn caniatáu i ni wneud hynny.

CAM 2

Bydd angen i ni ailgysylltu'r cebl gwasanaeth i'r prif gyflenwad. Dangosir y gost yma ac mae'n wahanol ar gyfer gwaith dan ac uwchben y ddaear. Mae dau ddewis ar gyfer cysylltiad tanddaearol. Lle gwneir y cysylltiad ar eich eiddo chi, gallwch chi gwblhau'r gwaith ffos ond os yw'r cysylltiad dan bafin rhaid i ni wneud y gwaith. Os ydych chi yn tyllu'r ffos mae'n rhaid paratoi twll 0.5m o led wrth 1.0 medr o hyd dros y cebl presennol.

CAM 3

Gall hyd y wifren sydd ei hangen gael ei llusoi â'r raddfa gwifrau. Lle mae angen clipio gwifren i wal, dylid ychwanegu'r raddfa glipio hefyd.

CAM 4

Os ydych chi'n cwblhau'r holl waith cloddio ac ailosod eich hun, does dim i'w ychwanegu yn y rhan hwn. Gallwn ni, fodd bynnag, gwblhau'r gwaith i chi am y prisiau a restrir. Cofiwch mai dim ond ar eich tir eich hun y gallwch gwblhau gwaith cloddio ac ailosod felly dylech gynnwys gost unrhyw waith sydd ddim ar eich tir chi.



Beth sy'n digwydd nesaf?

Unwaith y byddwch wedi dychwelyd eich ffurflenni i ni ynghyd â'ch taliad byddwch yn gwirio'ch gwaith cyfrifo a'ch cynlluniau. Os gwelwn broblem gyda'ch cynllun, neu gamgymeriad gyda'ch cyfrifo byddwn yn cysylltu â chi i drafod yr opsiynau sydd ar gael i chi. Gall hyn effeithio ar gost y gwaith.

Byddwn wedyn yn cysylltu â chi ddweud wrthych chi pryd y gallwch ddisgwyl i'r gwaith gael ei gwblhau.



Beth sy'n digwydd os yw'r gwaith yn wahanol i fy nghynlluniau?

Ar ddiwrnod ein hymweliad, bydd ein fîm yn asesu pa mor ymarferol yw hi i gwblhau'r gwaith yn ôl eich cynlluniau chi. Os nad yw'n bosibl dilyn eich cynllun, byddant yn awgrymu opsiwn arall. Mewn rhai achosion byddwn yn gallu cynnwys y newidiadau hyn o fewn y pris gyfrifwyd gennych chi, ond os yw'r newidiadau yn wahanol iawn byddwn yn cytuno ar bris newydd gyda chi ar y pryd. Unwaith y byddwch wedi cytuno ar y pris newydd, byddwn yn parhau â'r gwaith.

Cofiwch fod angen cwblhau unrhyw waith paratoadol cyn ein hymweliad. Os nad ydych yn barod mae'n bosibl y bydd rhaid canslo'ch gwaith, neu godi tâl arnoch am unrhyw waith ychwanegol y bydd angen i ni ei wneud.



Faint o amser fydd y gwaith yn ei gymeryd?

Gallwn gwblhau newid o fewn diwrnod fel arfer. Cofiwch y bydd raid diffodd eich cyflenwad trydan tra byddwn yn gwneud y gwaith.

Os ydych wedi gofyn i ni wneud gwaith cloddio, efallai y bydd raid i ni wneud hyn ymlaen llaw. Yn ogystal, efallai na fydd ein fîm ailosod yn ymweld am rai dyddiau wedi cwblhau'r gwaith newid cyflenwad er mwyn gorffen gwaith concrid neu darmac.



Os wyf i'n cloddio'r ffos, pa mor ddwfn ddylai fod?

Rydym angen ffos sydd 530mm o ddyfnder a 300mm o led. Dim ond ar eich tir eich hun y gallwch gloddio ffos.

Dylai gwaelod y ffos fod yn wastad ac yn rhydd o unrhyw gerrig neu wrthrychau miniog eraill allai niweidio'r cebl gwasanaeth. Mae ein gwifrau fel arfer yn cael eu gosod yn uniongyrchol ar waelod y ffos ac angen cael eu hailosod gyda 75mm o lwch cerrig. Mewn rhai achosion gellir gosod 'ducting' arbennig cyn y gwaith newid, a gellir cael hwn o'ch swyddfa WPD leol.

Cofiwch hefyd y gallwch fod yn cloddio ger eich gwifren wasanaeth drydan bresennol ac o bosibl wasanaethau eraill fel nwy, dŷr a ffôn felly dylech gyfeirio at nodyn canllaw y Gweithgor lechyd a Diogelwch (HSE), HS(G)47 'Avoiding danger from underground services', ar osgoi perygl gan wasanaethau tanddaearol.

Ffurflen Gais

Cyfeirnod yr ymholiad:

Cwblhewch mewn inc a llythrennau bras os gwelwch yn dda.
Cyfeiriwch at y llyfryn sy'n cyd-fynd â'r ffurflen hon am arweiniad pan fo angen.

● Manylion cyswllt

Enw

Cyfeiriad (safle)

..... Côd post

Cyfeiriad (ar gyfer gohebu)

..... Côd post

Rhif ffôn (Dydd) (Gyda'r nos)

● Eich rhif MPAN - i'w ganfod ar eich bil yn y fformat hwn

S				

● Lleoliad mesurydd arfaethedig (h.y. wedi ei leoli tu mewn/ tu allan blaen/ cefn ac ati)

.....
.....

● Sawl cebl sy'n mynd mewn i waelod eich torrwr presennol? (ticiwch flwch)

Un

Dau

● Oes angen blwch mesurydd arnoch? (ticiwch flwch)

- Wyneb gwastad

- Ar yr wyneb

- Na

● Y dyddiad cynharaf yr hoffech gael gwneud y gwaith

(rhowch 4 wythnos o rybudd os gwelwch yn dda

Amgawen sic yn daladwy i Western Power Distribution (ticiwch y blwch)

Rwyf/rydym wedi darllen y Nodiadau Canllaw ac yn cytuno i Amodau a Thelerau Western Power Distribution a gynhwysir yn y nodiadau ac yn y daflen sy'n cyd-fynd â'r ffurflen hon (ticiwch y blwch)

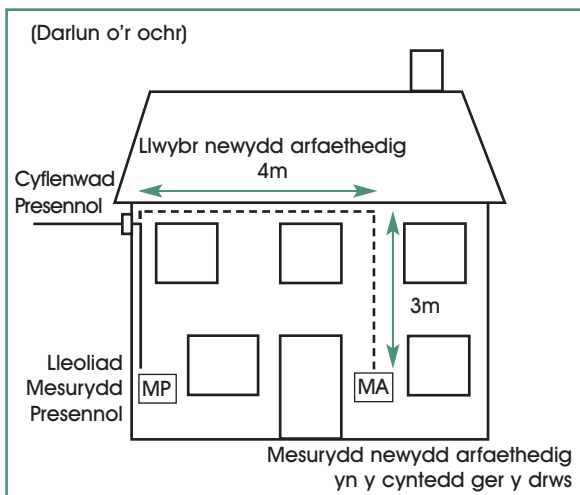
Llofnodwyd:..... Dyddiad:

Canfod y pris – enghreifftiau

Mae angen i gwsmeriaid sy'n dymuno ail-leoli eu cyflenwad trydan roi darlun bras, neu'n well fyth ffotograff o'r gwaith arfaethedig i ni a chyfrifo'u costau. Isod, fe welwch enghreifftiau o gyfrifon a darluniau ar gyfer prosiectau ailosod yn defnyddio'r system gyfrifo Cam-wrth-Gam ar y dudalen olynol.

Enghraifft 1

Cyflenwad Uwchben



Cam 1 Cost sefydlog £233.00

Cam 2 Ailgysylltu uwchben £403.00

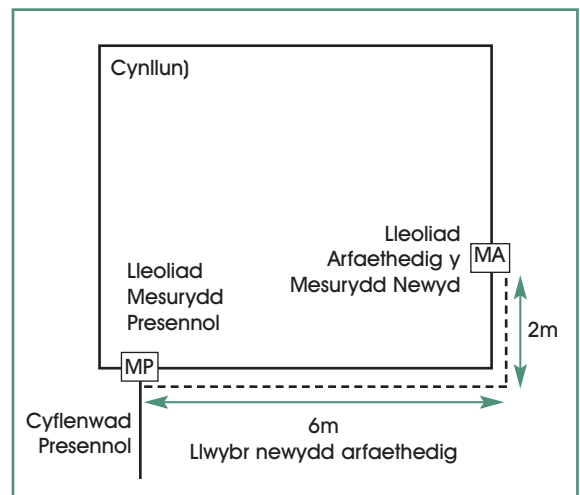
Cam 3 7m @ £14/m ar gyfer gwifren £98.00
7m @ £10/m ar gyfer clipio £70.00

Cam 4 Dim ffos –

Cyfanswm y Gost £804.00

Enghraifft 2

Cyflenwad tanddaearol



Cam 1 Cost sefydlog £233.00

Cam 2 Ailgysylltu tanddaearol £437.00

Cam 3 8m o wifren @ £14/m £112.00

Cam 4 Cwsmer yn cloddio'r ffos –

Cyfanswm y Gost £782.00

Cyfrifo'r gost

Ewch drwy'r opsiynau a'r cyfrifon costau sy'n gysylltiedig ag ail-leoli'ch mesurydd. Rhwch y gost yn y blwch perthnasol ym mhob cam gan roi'r cyfanswm with droed y golofn i ganfod beth fydd cost y gwaith. Sicrhewch ein bod wedi cwblhau'r holl gamau perthnasol cyn cyfrifo'r cyfanswm.

Mae'r prisiau hyn yn cynnwys TAW o 20%.

Cam 1

Ychwanegwch gostau ar gyfer y torrwr newydd

(a symud mesurydd pan fo'ch cyflenwr yn caniatáu i ni wneud hynny)

Ychwanegwch £233 ym mhob achos

Cynhwyswch gost Cam 1
BOB TRO

233 : 00

↓
Ychwanegwch gost
berthnasol Cam 2

Cam 2

Ychwanegwch gostau'r gwaith ailgysylltu

Ychwanegwch £361 ar gyfer ailgysylltiad uwchben

Ychwanegwch £378 ar gyfer ailgysylltiad tanddaearol

● (Ar eich eiddo **CHI** gyda **CHI** yn cwblhau ffos 0.5m x 1m dros y cebl presennol)

Ychwanegwch £995 ar gyfer ailgysylltiad tanddaearol

● (Yn y **PALMANT** gyda **NI** yn cwblhau ffos 0.5m x 1m dros y cebl presennol)

:

:

:

↓
Ychwanegwch gost Cam 3

Cam 3

Faint o wifren fydd ei hangen?

Ychwanegwch £14 y metr ar gyfer gwifren£14 x m =

Ychwanegwch £10 y metr ar gyfer clipio'r wifren uwchlaw i'r wal£10 x m =

:

:

↓
Ychwanegwch gost cam 4
os oes angen

Cam 4

Ydych chi am i ni wneud y gwaith ffos? IE NA

(Cofiwch gynnwys yma unrhyw waith ffos oddi ar y safle ac unrhyw waith ffos arall yr hoffech chi i ni ei wneud)

Os IE:-

Ychwanegwch £23 y metr ar gyfer tir garw£23 x m =

Ychwanegwch £28 y metr ar gyfer glaswellt£28 x m =

Ychwanegwch £52 y metr ar gyfer tarmac/concrid£52 x m =

Ychwanegwch £71 y metr ar gyfer palmentydd/modiwlau£71 x m =

:

:

:

:

↓
Adiwch y costau at ei
gilydd i gael cyfanswm

● Os ydych chi angen polyn newydd i gwblhau'r gwaith (gw. tud.3 yn y llyfryn canllaw). Cysylltwch â ni i drafod y mater ymhellach.

CYFANSWM Y GOST:

: